

TABLEAU DE BORD EMPLOI FORMATION

Faucigny - Pays du Mont Blanc

Edition du 19/11/2015



Sommaire

I. Géographie et population du territoire	3
1. Géographie du territoire	3
1. Communes du territoire	3
2. Infrastructures et équipements	3
3. Densité	3
2. Population	3
1. Population totale	3
2. Population active	4
3. Les ménages	5
II. Economie du territoire	6
1. Secteurs d'activité et structuration économique du territoire	6
1. Emploi privé	6
2. Les établissements	8
1. Etablissements par secteur d'activité et taille d'effectif	8
2. Création d'établissements	10
III. Emploi et chômage	11
1. Structure des emplois	11
1. L'emploi par catégorie socioprofessionnelle	11
2. L'emploi par métiers	12
3. Les 5 familles professionnelles les plus représentées	13
4. Les offres d'emploi	14
2. Politiques et conditions d'emploi	15
1. Formes d'emploi	15
3. Chômage	16
1. Demandeurs d'emploi	16
IV. Education et formation	18
1. Effectifs en formation	18
1. Effectifs en formation par voie d'accès	18
2. Scolaires en dernière année de formation	18
3. Apprentis en dernière année de formation	19
4. Demandeurs d'emploi en formation continue	20
2. L'information conseil VAE	21
Compléments d'informations sur les principales sources utilisées	23
Lexique	25

I. Géographie et population du territoire

1. Géographie du territoire

1. Communes du territoire

Faucigny - Pays du Mont Blanc, ce territoire comporte 61 communes.

Amancy, Arâches-la-Frasse, Arenthon, Ayse, Bonneville, Brizon, Chamonix-Mont-Blanc, Châtillon-sur-Cluses, Cluses, Combloux, Contamine-sur-Arve, Cordon, Cornier, Demi-Quartier, Domancy, Entremont, Etaux, Faucigny, La Chapelle-Rambaud, La Côte-d'Arbroz, La Rivière-Enverse, La Roche-sur-Foron, La Tour, Le Petit-Bornand-les-Glières, Le Reposoir, Les Contamines-Montjoie, Les Gets, Les Houches, Magland, Marcellaz, Marignier, Marnaz, Megève, Mégevette, Mieussy, Mont-Saxonnex, Morillon, Nancy-sur-Cluses, Onnion, Passy, Peillonex, Praz-sur-Arly, Saint-Gervais-les-Bains, Saint-Jean-de-Tholome, Saint-Jeoire, Saint-Laurent, Saint-Pierre-en-Faucigny, Saint-Sigismond, Saint-Sixt, Sallanches, Samoëns, Scionzier, Servoz, Sixt-Fer-à-Cheval, Taninges, Thyez, Vallorcine, Verchaix, Ville-en-Sallaz, Viuz-en-Sallaz, Vougy.

Les 5 communes les plus peuplées

Communes	Nombre d'habitants
Cluses	17 416
Sallanches	15 683
Bonneville	12 201
Passy	11 506
La Roche-sur-Foron	10 510

Source : INSEE - Recensement de Population 2011 - Traitement PRAO

2. Infrastructures et équipements

Les logements

	ZTEF	Haute-Savoie	Rhône-Alpes
Nombre de résidences principales	75 132	321 158	2 695 751
Dont propriétaires	61%	61%	57%

Source : INSEE, Recensement de Population 2011 - Exploitations principales - Traitement PRAO

3. Densité

	ZTEF	Haute-Savoie	Rhône-Alpes
Nombre d'habitant au km ²	116	170	144

Source : INSEE, Recensement de Population 2011 - DGI, Service du cadastre - Traitement PRAO

2. Population

1. Population totale

Effectif et évolution de la population

	ZTEF	Haute-Savoie	Rhône-Alpes
Population en 2006	173 498	696 254	6 021 352
Population en 2011	180 130	746 994	6 283 541
Taux de variation annuel moyen	0,8%	1,4%	0,9%
Dont dû au solde naturel	7 381	27 736	210 149
Dont dû au solde migratoire apparent	- 749	23 004	52 040

Source : INSEE, Recensements de Population 2006 et 2011 - Exploitations principales - Etat civil - Traitement PRAO

Structure de la population en 2011 par sexe

	ZTEF	Haute-Savoie	Rhône-Alpes
Femmes	50,4%	50,8%	51,3%
Hommes	49,6%	49,2%	48,7%

Source : INSEE, Recensement de Population 2011 - Exploitations principales - Traitement PRAO

Structure de la population en 2011 par tranche d'âge

	ZTEF	Haute-Savoie	Rhône-Alpes
moins de 25 ans	31%	31%	32%
de 25 à 44 ans	29%	29%	27%
45 ans et plus	40%	41%	42%

Source : INSEE, Recensement de Population 2011 - Exploitations principales - Traitement PRAO

Population de plus de 15 ans non scolarisée par niveau de formation

	2006			2011		
	ZTEF	Haute-Savoie	Rhône-Alpes	ZTEF	Haute-Savoie	Rhône-Alpes
Niveau VI	36 %	33 %	36 %	32 %	28 %	32 %
Niveau V	27 %	26 %	24 %	27 %	26 %	24 %
Niveau IV	16 %	16 %	15 %	17 %	17 %	16 %
Niveau III et plus	21 %	24 %	24 %	25 %	29 %	28 %

Source : INSEE, Recensement de Population 2011 - Exploitations principales - Traitement PRAO

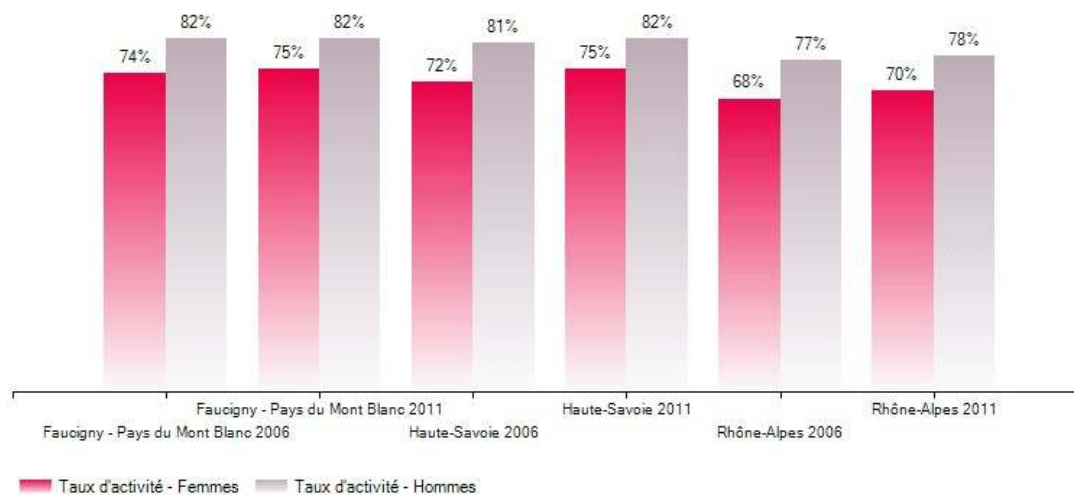
2. Population active

Population active

	2006			2011		
	ZTEF	Haute-Savoie	Rhône-Alpes	ZTEF	Haute-Savoie	Rhône-Alpes
Population active	90 065	354 642	2 847 587	93 724	385 443	2 994 346

Source : INSEE, Recensements de Population 2006 et 2011 - Exploitations principales - Traitement PRAO

Taux d'activité



Source : INSEE, Recensements de Population 2006 et 2011 - Exploitations principales - Traitement PRAO

Structure de la population active par sexe

	2006			2011		
	ZTEF	Haute-Savoie	Rhône-Alpes	ZTEF	Haute-Savoie	Rhône-Alpes
Hommes	54 %	53 %	53 %	53 %	52 %	52 %
Femmes	46 %	47 %	47 %	47 %	48 %	48 %

Source : INSEE, Recensements de Population 2006 et 2011 - Exploitations principales - Traitement PRAO

Structure de la population active par tranches d'âge

	2006			2011		
	ZTEF	Haute-Savoie	Rhône-Alpes	ZTEF	Haute-Savoie	Rhône-Alpes
moins de 25 ans	11 %	11 %	12 %	11 %	11 %	12 %
de 25 à 44 ans	55 %	54 %	53 %	52 %	52 %	51 %
45 ans et plus	34 %	35 %	35 %	37 %	37 %	37 %

Source : INSEE, Recensements de Population 2006 et 2011 - Exploitations principales - Traitement PRAO

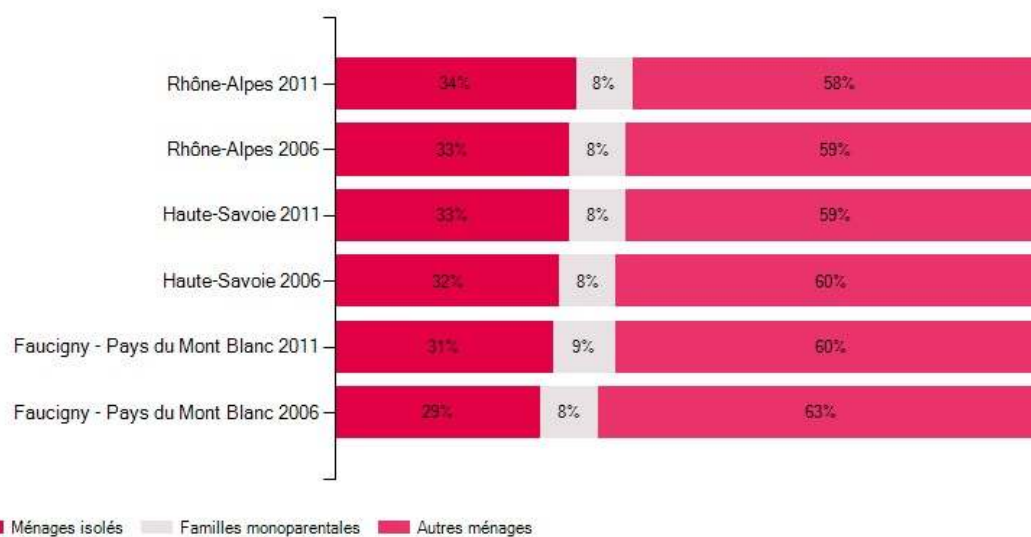
3. Les ménages

Effectif et structure des ménages

	2006			2011		
	ZTEF	Haute-Savoie	Rhône-Alpes	ZTEF	Haute-Savoie	Rhône-Alpes
Nombre de ménages	70 197	292 061	2 531 085	75 148	321 166	2 695 731
Nombre moyen de personnes par ménages	2.47	2.38	2.38	2.4	2.33	2.33
Ménages isolés	29 %	32 %	33 %	31 %	33 %	34 %
Familles monoparentales	8 %	8 %	8 %	9 %	8 %	8 %
Autres ménages	63 %	61 %	59 %	61 %	59 %	58 %

Source : INSEE, Recensements de Population 2006 et 2011 - Exploitations principales - Traitement PRAO

Evolution des types de ménage par territoire



Source : INSEE, Recensements de Population 2006 et 2011 - Exploitations principales - Traitement PRAO

II. Economie du territoire

1. Secteurs d'activité et structuration économique du territoire

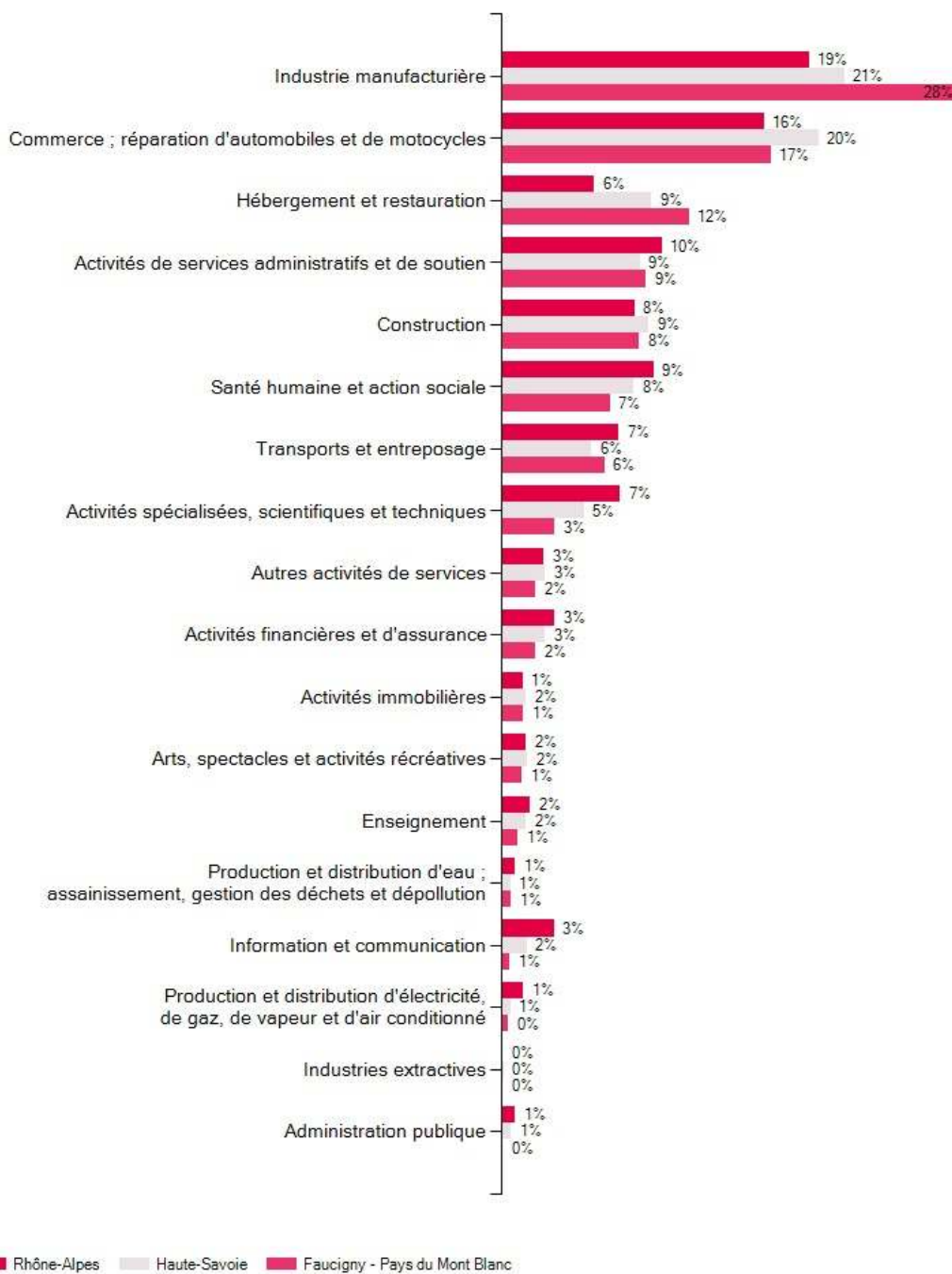
1. Emploi privé

Emploi salarié privé par secteur d'activité en 2014

NAF 2008	Faucigny - Pays du Mont Blanc		Haute-Savoie		Rhône-Alpes	
	Effectif	Part du secteur	Effectif	Part du secteur	Effectif	Part du secteur
Industries extractives	62	0%	267	0%	1 887	0%
Industrie manufacturière	16 359	28%	42 884	21%	355 796	19%
Production et distribution d'électricité, de gaz, de vapeur et d'air conditionné	245	0%	1 122	1%	25 234	1%
Production et distribution d'eau ; assainissement, gestion des déchets et dépollution	348	1%	1 113	1%	16 310	1%
Construction	4 888	8%	18 377	9%	153 271	8%
Commerce ; réparation d'automobiles et de motocycles	9 589	17%	39 601	20%	303 009	16%
Transports et entreposage	3 670	6%	11 280	6%	135 523	7%
Hébergement et restauration	6 661	12%	18 739	9%	106 716	6%
Information et communication	313	1%	3 208	2%	60 590	3%
Activités financières et d'assurance	1 212	2%	5 451	3%	61 698	3%
Activités immobilières	777	1%	3 133	2%	24 709	1%
Activités spécialisées, scientifiques et techniques	1 909	3%	10 316	5%	136 907	7%
Activités de services administratifs et de soutien	5 152	9%	17 288	9%	185 657	10%
Administration publique	6	0%	1 262	1%	16 087	1%
Enseignement	583	1%	3 076	2%	33 625	2%
Santé humaine et action sociale	3 854	7%	16 493	8%	175 526	9%
Arts, spectacles et activités récréatives	739	1%	3 283	2%	28 413	2%
Autres activités de services	1 224	2%	5 475	3%	49 376	3%
Total	57 591	100%	202 368	100%	1 870 334	100%

Source : URSSAF - Traitement PRAO

Tableau des emplois par secteur (NAF 21) et métier (domaine de métier)



Source : URSSAF - Traitement PRAO

2. Les établissements

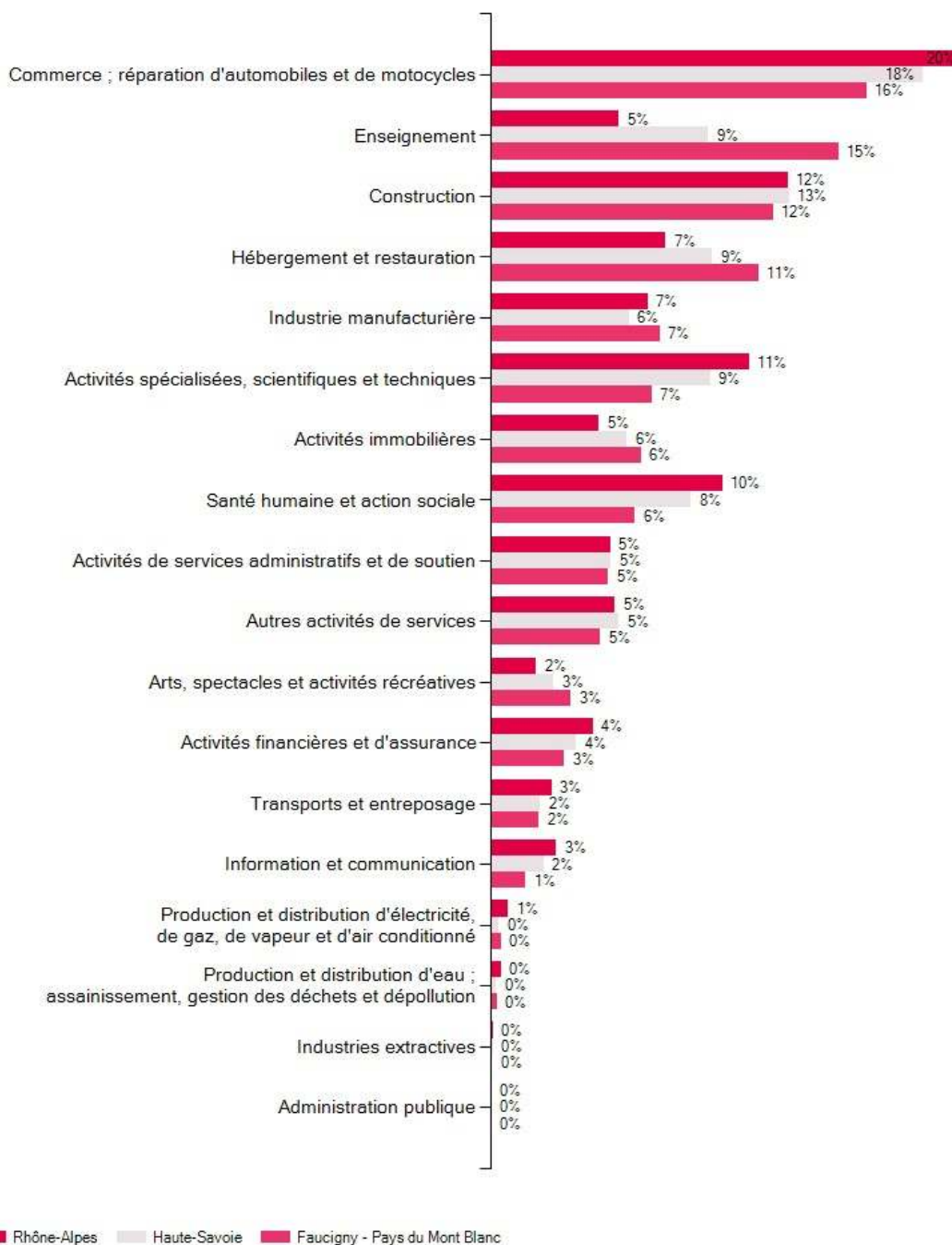
1. Etablissements par secteur d'activité et taille d'effectif

Etablissements par secteur d'activité en 2014

NAF 2008	Faucigny - Pays du Mont Blanc		Haute-Savoie		Rhône-Alpes	
	Effectif	Part du secteur	Effectif	Part du secteur	Effectif	Part du secteur
Industries extractives	16	0%	61	0%	404	0%
Industrie manufacturière	1 392	7%	3 737	6%	30 765	7%
Production et distribution d'électricité, de gaz, de vapeur et d'air conditionné	85	0%	231	0%	3 459	1%
Production et distribution d'eau ; assainissement, gestion des déchets et dépollution	50	0%	154	0%	2 000	0%
Construction	2 324	12%	8 066	13%	58 222	12%
Commerce ; réparation d'automobiles et de motocycles	3 096	16%	11 657	18%	92 766	20%
Transports et entreposage	397	2%	1 328	2%	11 989	3%
Hébergement et restauration	2 201	11%	5 978	9%	34 365	7%
Information et communication	285	1%	1 430	2%	12 878	3%
Activités financières et d'assurance	609	3%	2 302	4%	20 038	4%
Activités immobilières	1 237	6%	3 685	6%	21 281	5%
Activités spécialisées, scientifiques et techniques	1 326	7%	5 920	9%	50 679	11%
Activités de services administratifs et de soutien	966	5%	3 241	5%	23 478	5%
Administration publique	0	0%	0	0%	0	0%
Enseignement	2 861	15%	5 869	9%	25 166	5%
Santé humaine et action sociale	1 186	6%	5 405	8%	45 595	10%
Arts, spectacles et activités récréatives	663	3%	1 708	3%	8 982	2%
Autres activités de services	901	5%	3 459	5%	24 438	5%
Total	19 595	100%	64 231	100%	466 505	100%

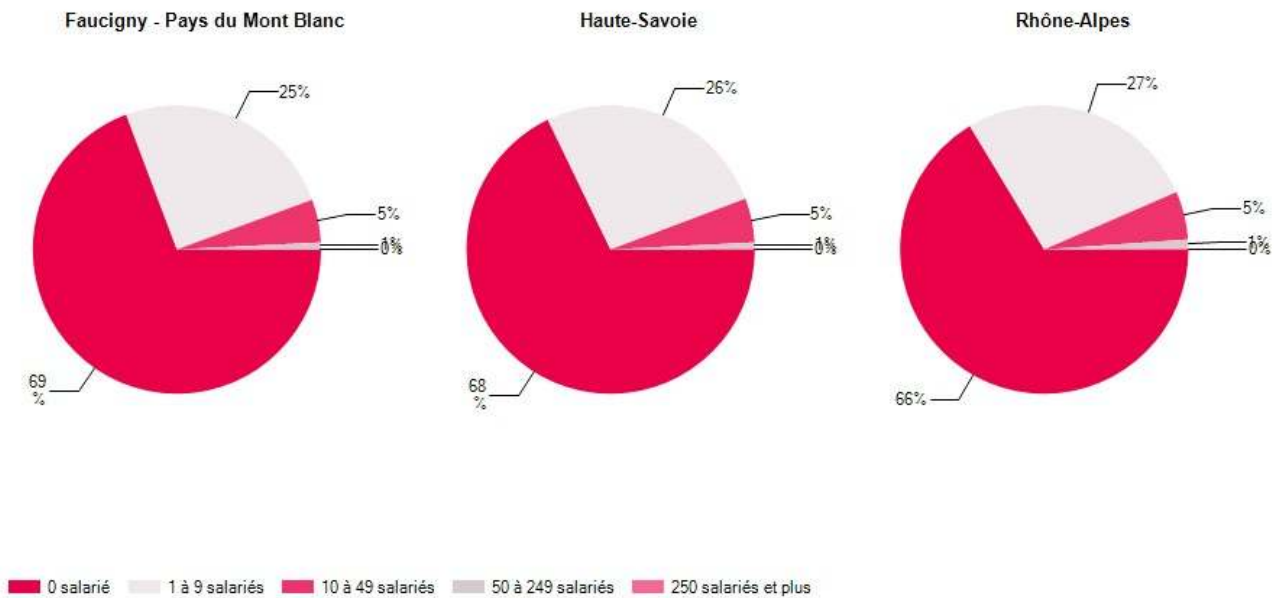
Source : INSEE, répertoires SIRENE et SIRET - Traitement PRAO

Etablissements par secteur d'activité en 2014



Source : INSEE, répertoires SIRENE et SIRET - Traitement PRAO

Etablissements par taille en 2014



2. Création d'établissements

Taux de création d'établissements par secteur d'activité en 2014

NAF 2008	Faucigny - Pays du Mont Blanc		Haute-Savoie		Rhône-Alpes	
	Nombre de créations	Taux de création	Nombre de créations	Taux de création	Nombre de créations	Taux de création
Industries extractives	n.s.	n.s.	n.s.	n.s.	7	2%
Industrie manufacturière	112	8%	413	11%	3 335	11%
Production et distribution d'électricité, de gaz, de vapeur et d'air conditionné	n.s.	n.s.	14	6%	268	8%
Production et distribution d'eau ; assainissement, gestion des déchets et dépollution	7	14%	24	16%	242	12%
Construction	301	13%	1 065	13%	9 251	16%
Commerce ; réparation d'automobiles et de motocycles	330	11%	1 387	12%	12 126	13%
Transports et entreposage	21	5%	95	7%	1 262	11%
Hébergement et restauration	220	10%	572	10%	3 680	11%
Information et communication	47	16%	265	19%	2 596	20%
Activités financières et d'assurance	51	8%	195	8%	1 781	9%
Activités immobilières	101	8%	300	8%	1 998	9%
Activités spécialisées, scientifiques et techniques	209	16%	1 029	17%	9 255	18%
Activités de services administratifs et de soutien	218	23%	647	20%	4 498	19%
Administration publique	n.s.	n.s.	n.s.	n.s.	n.s.	n.s.
Enseignement	246	9%	698	12%	4 084	16%
Santé humaine et action sociale	142	12%	684	13%	5 386	12%
Arts, spectacles et activités récréatives	135	20%	356	21%	2 138	24%
Autres activités de services	132	15%	528	15%	4 001	16%
Total	2 276	12%	8 273	13%	65 908	14%

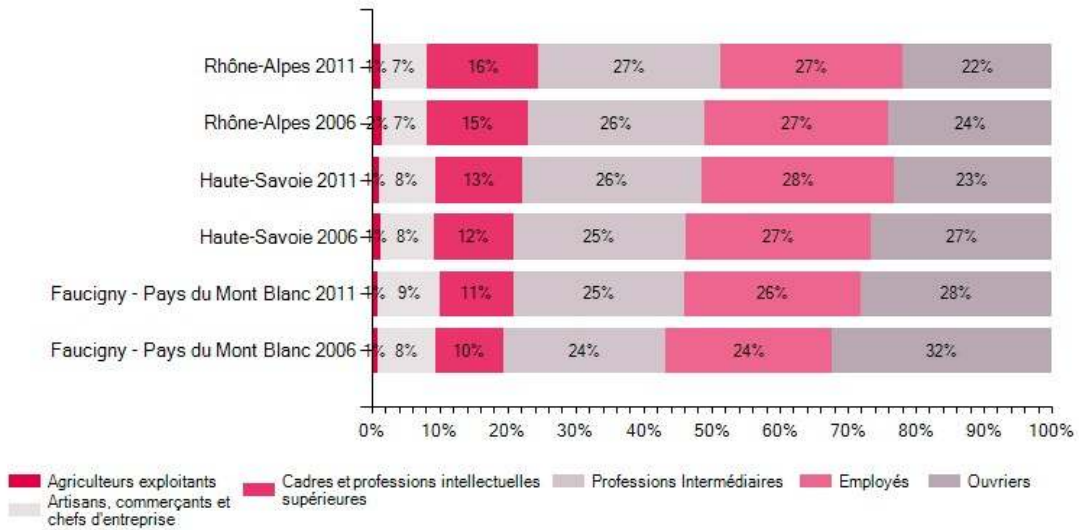
Source : INSEE, répertoires SIRENE et SIRET - Traitement PRAO

III. Emploi et chômage

1. Structure des emplois

1. L'emploi par catégorie socioprofessionnelle

Structure de l'emploi par catégorie socioprofessionnelle en 2011



Source : INSEE, Recensements de Population 2006 et 2011 - Exploitations complémentaires au lieu de travail - Traitement PRAO

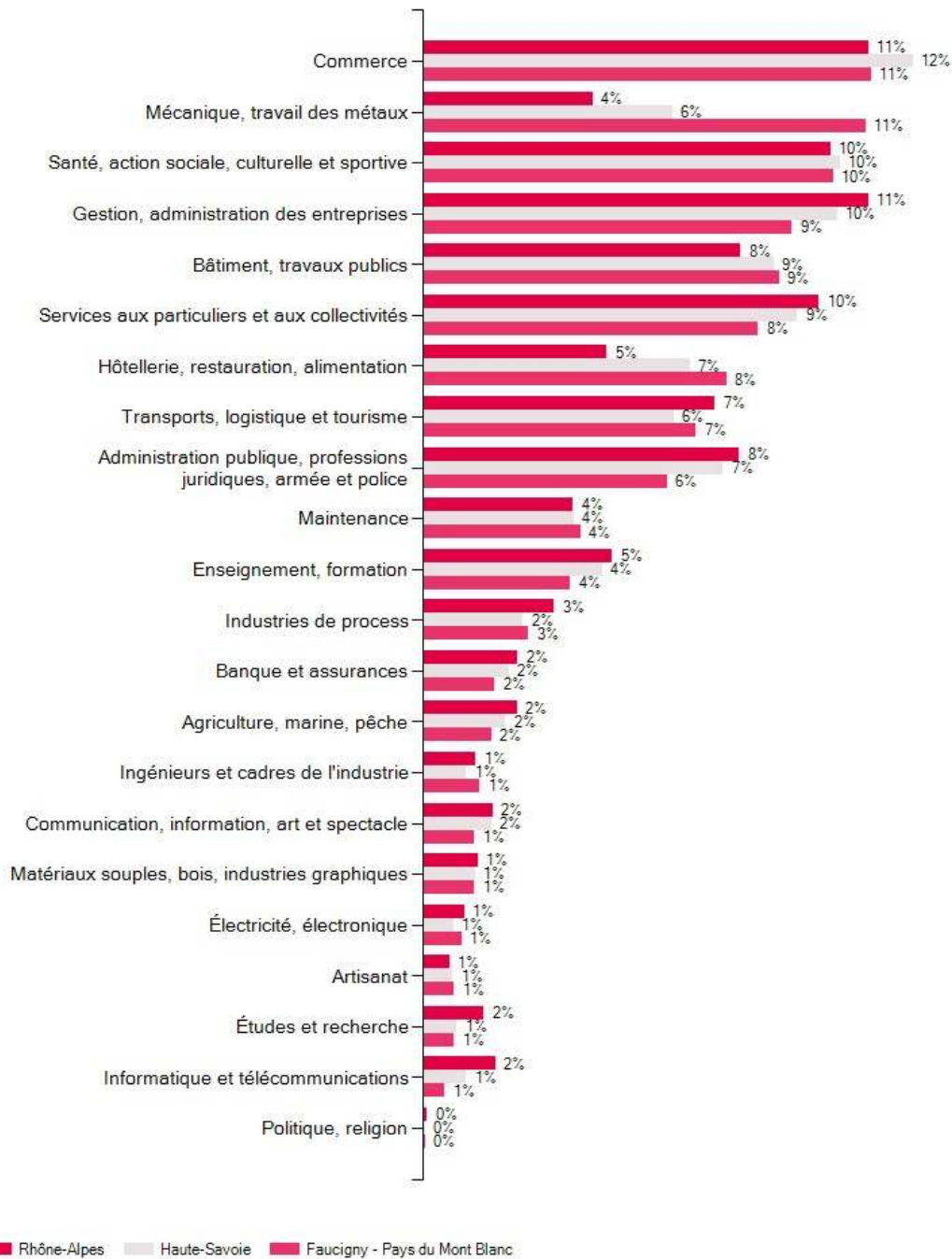
2. L'emploi par métiers

Structure de l'emploi par domaine de métier en 2011

Domaines de métier	Faucigny - Pays du Mont Blanc		Haute-Savoie		Rhône-Alpes	
	Effectif	Part du secteur	Effectif	Part du secteur	Effectif	Part du secteur
Agriculture, marine, pêche	1 350	2%	6 025	2%	61 331	2%
Bâtiment, travaux publics	7 037	9%	25 544	9%	206 934	8%
Électricité, électronique	760	1%	2 213	1%	26 853	1%
Mécanique, travail des métaux	8 748	11%	18 162	6%	110 396	4%
Industries de process	2 077	3%	7 277	2%	85 259	3%
Matériaux souples, bois, industries graphiques	1 006	1%	3 795	1%	35 779	1%
Maintenance	3 111	4%	10 976	4%	97 870	4%
Ingénieurs et cadres de l'industrie	1 114	1%	3 134	1%	34 543	1%
Transports, logistique et tourisme	5 399	7%	18 285	6%	190 105	7%
Artisanat	613	1%	2 189	1%	17 134	1%
Gestion, administration des entreprises	7 294	9%	30 241	10%	290 381	11%
Informatique et télécommunications	428	1%	3 146	1%	46 964	2%
Études et recherche	609	1%	2 447	1%	39 856	2%
Administration publique, professions juridiques, armée et police	4 823	6%	21 843	7%	206 324	8%
Banque et assurances	1 421	2%	6 248	2%	61 534	2%
Commerce	8 860	11%	35 778	12%	290 207	11%
Hôtellerie, restauration, alimentation	5 998	8%	19 461	7%	119 853	5%
Services aux particuliers et aux collectivités	6 629	8%	27 258	9%	258 422	10%
Communication, information, art et spectacle	1 022	1%	4 960	2%	45 457	2%
Santé, action sociale, culturelle et sportive	8 114	10%	30 401	10%	266 258	10%
Enseignement, formation	2 918	4%	13 049	4%	123 162	5%
Politique, religion	37	0%	150	0%	2 676	0%
Total	79 368	100%	292 582	100%	2 617 298	100%

Source : INSEE, Recensements de Population 2011 - Exploitations complémentaires au lieu de travail - Traitement PRAO

Effectif et répartition par domaine de métier en 2011



Source : INSEE, Recensements de Population 2011 - Exploitations complémentaires au lieu de travail - Traitement PRAO

3. Les 5 familles professionnelles les plus représentées

Les 5 familles professionnelles les plus représentées en 2011

	Faucigny - Pays du Mont Blanc	Part
Agents d'entretien	2 877	3,6%
Vendeurs	2 802	3,5%
Professionnels de l'action culturelle, sportive et surveillants	2 638	3,3%
Enseignants	2 540	3,2%
Ouvriers non qualifiés travaillant par enlèvement ou formage de métal	2 430	3,1%

Source : INSEE, Recensements de Population 2011 - Exploitations complémentaires au lieu de travail - Traitement PRAO

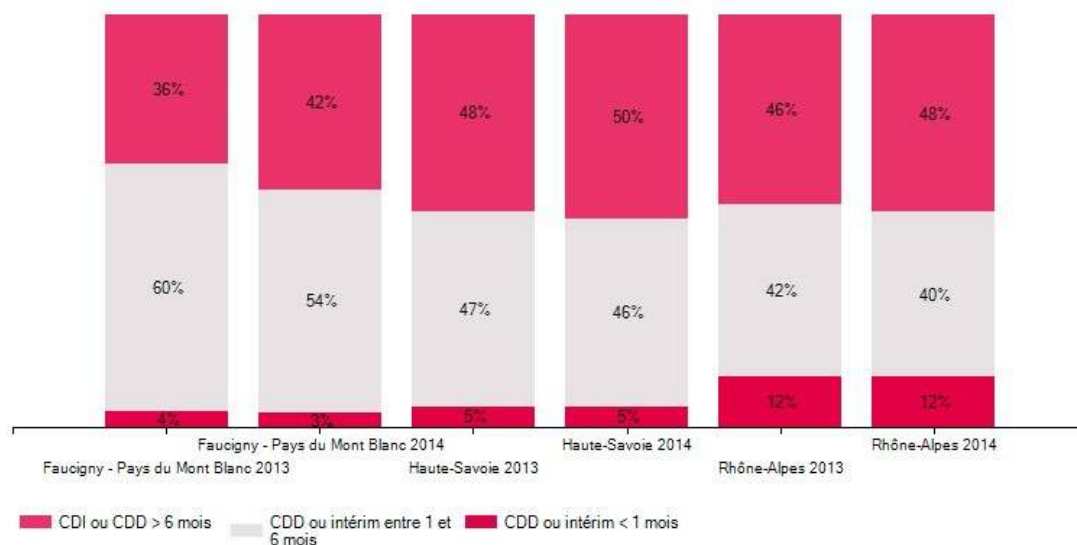
4. Les offres d'emploi

Offres d'emploi collectées par Pôle Emploi en 2014, par domaine de métier

Domaines de métier	Faucigny - Pays du Mont Blanc		Haute-Savoie		Rhône-Alpes	
	2014	Evolution 2014/2013	2014	Evolution 2014/2013	2014	Evolution 2014/2013
Agriculture, marine, pêche	93	-21%	753	+10%	18 126	-7%
Bâtiment, travaux publics	660	-15%	2 759	-16%	19 525	-12%
Électricité, électronique	41	-33%	174	-20%	2 199	-4%
Mécanique, travail des métaux	1 666	+33%	2 647	+10%	14 246	-1%
Industries de process	323	+13%	945	+15%	9 484	+13%
Matériaux souples, bois, industries graphiques	78	-4%	301	+11%	2 953	+6%
Maintenance	481	+10%	1 898	+5%	15 917	+4%
Ingénieurs et cadres de l'industrie	107	-12%	271	+7%	2 132	+4%
Transports, logistique et tourisme	727	-7%	2 571	0%	27 831	+1%
Artisanat	28	+33%	129	+2%	763	-3%
Gestion, administration des entreprises	618	-10%	3 187	+5%	28 188	+3%
Informatique et télécommunications	47	+4%	329	+6%	5 160	+15%
Études et recherche	16	+0%	56	-21%	752	-12%
Administration publique, professions juridiques, armée et police	55	+2%	161	-14%	1 729	-5%
Banque et assurances	12	-48%	251	+2%	2 728	+5%
Commerce	1 113	-8%	5 368	-1%	37 391	0%
Hôtellerie, restauration, alimentation	3 064	+1%	8 281	-1%	38 923	+3%
Services aux particuliers et aux collectivités	803	-22%	4 574	-1%	52 331	-4%
Communication, information, art et spectacle	61	+30%	335	+22%	3 856	+14%
Santé, action sociale, culturelle et sportive	890	+5%	3 676	-3%	27 033	-3%
Enseignement, formation	77	-7%	391	-4%	5 097	+7%
Domaine inconnu						
Total	10 960	-1%	39 057	0%	316 364	0%

Source : Pôle Emploi, DIRECCTE Rhône-Alpes - Traitement PRAO

Offres d'emploi collectées par Pôle Emploi en 2014, par type d'emploi



Source : Pôle Emploi, DIRECCTE Rhône-Alpes - Traitement PRAO

Offres d'emploi satisfaites en 2014, par type d'emploi

	Faucigny - Pays du Mont Blanc		Haute-Savoie		Rhône-Alpes	
	2014	Evolution 2014/2013	2014	Evolution 2014/2013	2014	Evolution 2014/2013
Offres d'emploi satisfaites	9 559	0%	33 893	+3%	266 864	-5%
CDI ou CDD > 6 mois	42%	+17%	49%	+10%	46%	-1%
CDD ou intérim entre 1 et 6 mois	55%	-9%	46%	-3%	40%	-8%
CDD ou intérim < 1 mois	3%	-23%	5%	-7%	13%	-7%

Source : Pôle Emploi, DIRECCTE Rhône-Alpes - Traitement PRAO

2. Politiques et conditions d'emploi

1. Formes d'emploi

Population active

	Faucigny - Pays du Mont Blanc		Haute-Savoie		Rhône-Alpes	
	2006	2011	2006	2011	2006	2011
Population active ayant un emploi	84 779	86 385	330 322	353 679	2 591 870	2 690 030
Part sur la population active	94,1%	92,2%	93,1%	91,8%	91,0%	89,8%

Source : INSEE, Recensements de Population 2011 - Exploitations principales - Traitement PRAO

Conditions d'emploi de la population active

	Faucigny - Pays du Mont Blanc		Haute-Savoie		Rhône-Alpes	
	2006	2011	2006	2011	2006	2011
Salariés	85,9%	84,9%	87,2%	86,5%	88,1%	87,3%
Titulaires de la fonction publique et CDI	70,6%	69,7%	74,0%	73,7%	74,3%	73,8%
Contrats à durée déterminée	10,1%	10,4%	8,4%	8,5%	8,6%	8,7%
Apprentissage - Stage	1,7%	2,0%	1,9%	2,2%	2,0%	2,4%
Interim	3,0%	2,4%	2,2%	1,7%	2,2%	1,8%
Emplois aidés	0,5%	0,4%	0,7%	0,4%	1,0%	0,6%
Non salariés	14,1%	15,1%	12,8%	13,5%	11,9%	12,7%
Indépendants	6,8%	8,0%	6,2%	7,0%	6,0%	6,8%
Employeurs	6,9%	6,8%	6,4%	6,3%	5,6%	5,7%
Aides familiaux	0,4%	0,3%	0,3%	0,2%	0,3%	0,2%

Source : INSEE, Recensements de Population 2011 - Exploitations principales - Traitement PRAO

3. Chômage

1. Demandeurs d'emploi

Demandeurs d'emploi à fin Décembre 2014

Catégorie	Faucigny - Pays du Mont Blanc		Haute-Savoie		Rhône-Alpes	
	déc. 2014	Evolution 2014/2013	déc. 2014	Evolution 2014/2013	déc. 2014	Evolution 2014/2013
Nombre de demandeurs d'emploi (Cat. A, B, C)	12 305	+6%	52 881	+9%	489 193	+7%
Catégorie A	63%	+3%	68%	+7%	66%	+6%
Catégorie B	14%	+11%	13%	+7%	14%	+6%
Catégorie C	23%	+12%	19%	+15%	21%	+12%

Source : Pôle Emploi, DIRECCTE Rhône-Alpes - Traitement PRAO

Structure des demandeurs d'emploi (Cat. A, B, C) à la fin Décembre 2014

	Faucigny - Pays du Mont Blanc		Haute-Savoie		Rhône-Alpes	
	déc. 2014	Evolution 2014/2013	déc. 2014	Evolution 2014/2013	déc. 2014	Evolution 2014/2013
Hommes	48%	+6%	50%	+10%	50%	+8%
Femmes	52%	+7%	50%	+7%	50%	+6%
50 ans et plus	22%	+8%	21%	+10%	21%	+10%
de 26 à 49 ans	61%	+7%	62%	+9%	60%	+7%
moins de 26 ans	17%	+1%	16%	+6%	19%	+5%
Demandeurs d'emploi longue durée	4 442	+3%	17 957	+11%	192 456	+8%

Source : Pôle Emploi, DIRECCTE Rhône-Alpes - Traitement PRAO

Niveau de formation des demandeurs d'emploi (Cat. A, B, C) à la fin Décembre 2014

Niveau de formation	Faucigny - Pays du Mont Blanc		Haute-Savoie		Rhône-Alpes	
	déc. 2014	Evolution 2014/2013	déc. 2014	Evolution 2014/2013	déc. 2014	Evolution 2014/2013
1er cycle 2eme degré (VI)	14%	+1%	10%	+7%	19%	+8%
BIS CEP SES (V bis)	7%	+3%	6%	+9%	2%	+3%
BEP CAP (V)	38%	+4%	36%	+7%	35%	+3%
Bac BTN BT BP (IV)	21%	+12%	21%	+12%	25%	+10%
Bac + 2 ans (III)	11%	+12%	12%	+9%	15%	+8%
Bac + 3 ou 4 ans (I et II)	9%	+7%	14%	+10%	3%	+10%
Non précisé	0%	n.s.	0%	n.s.	0%	n.s.

Source : Pôle Emploi, DIRECCTE Rhône-Alpes - Traitement PRAO

Motifs d'inscription des demandeurs d'emploi(Cat. A, B, C) à la fin Décembre 2014

Motifs d'inscription	Faucigny - Pays du Mont Blanc		Haute-Savoie		Rhône-Alpes	
	déc. 2014	Evolution 2014/2013	déc. 2014	Evolution 2014/2013	déc. 2014	Evolution 2014/2013
Licenciement économique	3%	-4%	5%	+1%	3%	-6%
Autre licenciement	12%	+2%	15%	+8%	12%	+5%
Démission	2%	-1%	3%	+7%	2%	+1%
Fin de contrat	29%	+8%	27%	+7%	26%	+4%
Fin de mission d'interim	12%	-1%	9%	+7%	8%	+5%
Première entrée	2%	+20%	2%	+19%	3%	+21%
Reprise activité après interruption	8%	+9%	8%	+14%	8%	+10%
Fin de Convention de Conversion	1%	+40%	1%	+22%	1%	+25%
Autres cas	30%	+9%	31%	+10%	36%	+10%

Source : Pôle Emploi, DIRECCTE Rhône-Alpes - Traitement PRAO

IV. Education et formation

1. Effectifs en formation

1. Effectifs en formation par voie d'accès

Effectifs en dernière année de formation professionnelle, année 2012 - 2013

	Faucigny - Pays du Mont Blanc		Haute-Savoie		Rhône-Alpes	
	Effectif	Part	Effectif	Part	Effectif	Part
Scolaires en dernière année de formation	838	56%	5 574	60%	54 333	58%
Apprentis en dernière année de formation	367	25%	2 370	26%	22 688	24%
Demandeurs d'emploi en formation continue	282	19%	1 320	14%	17 293	18%
Total	1 487	100%	9 264	100%	94 314	100%

Source : Education Nationale - DRAAF - DREES - Région Rhône-Alpes - AFPA - Traitement PRAO

2. Scolaires en dernière année de formation

Effectifs par niveau de formation 2012 - 2013

	Faucigny - Pays du Mont Blanc		Haute-Savoie		Rhône-Alpes	
	Effectif	Part	Effectif	Part	Effectif	Part
ind.	0	0%	0	0%	76	0%
Niveau III et plus	171	20%	2 663	48%	25 807	47%
Niveau IV	445	53%	1 672	30%	15 781	29%
Niveau V	222	26%	1 239	22%	12 669	23%
Total	838	100%	5 574	100%	54 333	100%

Source : Education Nationale - DRAAF - DREES - Traitement PRAO

Effectifs par domaine de métier de la formation suivie 2012 - 2013

	Faucigny - Pays du Mont Blanc		Haute-Savoie		Rhône-Alpes	
	Effectif	Part	Effectif	Part	Effectif	Part
Agriculture, marine, pêche	68	8%	364	7%	2 391	4%
Bâtiment, travaux publics	41	5%	261	5%	2 357	4%
Électricité, électronique	48	6%	249	4%	2 219	4%
Mécanique, travail des métaux	94	11%	282	5%	2 027	4%
Industries de process	58	7%	183	3%	1 853	3%
Matériaux souples, bois, industries graphiques	12	1%	105	2%	1 212	2%
Maintenance	56	7%	242	4%	3 250	6%
Ingénieurs et cadres de l'industrie	0	0%	132	2%	752	1%
Transports, logistique et tourisme	0	0%	99	2%	1 524	3%
Artisanat	0	0%	0	0%	148	0%
Gestion, administration des entreprises	98	12%	648	12%	6 772	12%
Informatique et télécommunications	11	1%	367	7%	1 715	3%
Études et recherche	0	0%	0	0%	54	0%
Administration publique, professions juridiques, armée et police	0	0%	2	0%	1 233	2%
Banque et assurances	0	0%	3	0%	301	1%
Commerce	140	17%	926	17%	6 810	13%
Hôtellerie, restauration, alimentation	98	12%	265	5%	2 167	4%
Services aux particuliers et aux collectivités	49	6%	357	6%	3 677	7%
Communication, information, art et spectacle	0	0%	61	1%	1 658	3%
Santé, action sociale, culturelle et sportive	65	8%	1 028	18%	12 181	22%
Enseignement, formation	0	0%	0	0%	0	0%
Politique, religion	0	0%	0	0%	0	0%
Autres	0	0%	0	0%	32	0%
Total	838	100%	5 574	100%	54 333	100%

Source : Education Nationale - DRAAF - DREES - Traitement PRAO

3. Apprentis en dernière année de formation

Effectifs par niveau de formation au 31/12/2012

	Faucigny - Pays du Mont Blanc		Haute-Savoie		Rhône-Alpes	
	Effectif	Part	Effectif	Part	Effectif	Part
Niveau III et plus	93	25%	499	21%	7 332	32%
Niveau IV	156	43%	725	31%	5 590	25%
Niveau V	118	32%	1 146	48%	9 766	43%
Total	367	100%	2 370	100%	22 688	100%

Attention, les données au 31/12/2011 (diffusées l'année dernière) correspondaient au lieu de l'établissement employeur. Les données actuelles (au 31/12/2012) correspondent au lieu du site CFA sur lequel a lieu la formation. Une comparaison entre ces deux périodes n'est donc pas pertinente.

Source : Région Rhône-Alpes, Direction de l'apprentissage, Enquête Région sur les effectifs apprentis en dernière année de formation dans les CFA régionaux au 31/12/2012 (hors CFA Nationaux) - Traitement PRAO

Effectifs par domaine de métier au 31/12/2012

	Faucigny - Pays du Mont Blanc		Haute-Savoie		Rhône-Alpes	
	Effectif	Part	Effectif	Part	Effectif	Part
Agriculture, marine, pêche	39	11%	112	5%	918	4%
Bâtiment, travaux publics	36	10%	446	19%	4 700	21%
Électricité, électronique	23	6%	23	1%	543	2%
Mécanique, travail des métaux	40	11%	66	3%	707	3%
Industries de process	48	13%	53	2%	546	2%
Matériaux souples, bois, industries graphiques	14	4%	58	2%	521	2%
Maintenance	64	17%	332	14%	2 409	11%
Ingénieurs et cadres de l'industrie	n.s.	n.s.	13	1%	572	3%
Transports, logistique et tourisme	n.s.	n.s.	27	1%	355	2%
Artisanat	n.s.	n.s.	n.s.	n.s.	55	0%
Gestion, administration des entreprises	8	2%	95	4%	1 487	7%
Informatique et télécommunications	n.s.	n.s.	45	2%	517	2%
Études et recherche	n.s.	n.s.	n.s.	n.s.	210	1%
Administration publique, professions juridiques, armée et police	n.s.	n.s.	19	1%	19	0%
Banque et assurances	n.s.	n.s.	43	2%	409	2%
Commerce	56	15%	229	10%	2 577	11%
Hôtellerie, restauration, alimentation	n.s.	n.s.	403	17%	3 490	15%
Services aux particuliers et aux collectivités	22	6%	195	8%	1 594	7%
Communication, information, art et spectacle	n.s.	n.s.	11	0%	126	1%
Santé, action sociale, culturelle et sportive	17	5%	200	8%	933	4%
Enseignement, formation	n.s.	n.s.	n.s.	n.s.	n.s.	n.s.
Politique, religion	n.s.	n.s.	n.s.	n.s.	n.s.	n.s.
Autres	n.s.	n.s.	n.s.	n.s.	n.s.	n.s.
Total	367	100%	2 370	100%	22 688	100%

Attention, les données au 31/12/2011 (diffusées l'année dernière) correspondaient au lieu de l'établissement employeur. Les données actuelles (au 31/12/2012) correspondent au lieu du site CFA sur lequel a lieu la formation. Une comparaison entre ces deux périodes n'est donc pas pertinente.

Source : Région Rhône-Alpes, Direction de l'apprentissage, Enquête Région sur les effectifs apprentis en dernière année de formation dans les CFA régionaux au 31/12/2012 (hors CFA Nationaux) - Traitement PRAO

4. Demandeurs d'emploi en formation continue

Effectifs par public

	Faucigny - Pays du Mont Blanc		Haute-Savoie		Rhône-Alpes	
	Effectif	Part	Effectif	Part	Effectif	Part
Demandeurs d'emploi jeunes (moins de 26 ans)	71	25%	518	39%	7 950	46%
Demandeurs d'emploi adultes	211	75%	802	61%	9 343	54%
Total	282	100%	1 320	100%	17 293	100%

Source : Région Rhône-Alpes - AFPA - Traitement PRAO

Effectifs par domaine de métier

	Faucigny - Pays du Mont Blanc		Haute-Savoie		Rhône-Alpes	
	Effectif	Part	Effectif	Part	Effectif	Part
Agriculture, marine, pêche	25	9%	25	2%	759	4%
Bâtiment, travaux publics	7	2%	128	10%	2 758	16%
Électricité, électronique	0	0%	1	0%	152	1%
Mécanique, travail des métaux	95	34%	138	10%	826	5%
Industries de process	18	6%	18	1%	256	1%
Matériaux souples, bois, industries graphiques	0	0%	3	0%	200	1%
Maintenance	0	0%	16	1%	624	4%
Ingénieurs et cadres de l'industrie	0	0%	0	0%	0	0%
Transports, logistique et tourisme	21	7%	100	8%	1 616	9%
Artisanat	0	0%	1	0%	20	0%
Gestion, administration des entreprises	42	15%	303	23%	3 280	19%
Informatique et télécommunications	0	0%	1	0%	374	2%
Études et recherche	0	0%	0	0%	0	0%
Administration publique, professions juridiques, armée et police	0	0%	0	0%	0	0%
Banque et assurances	0	0%	0	0%	0	0%
Commerce	0	0%	93	7%	952	6%
Hôtellerie, restauration, alimentation	11	4%	122	9%	704	4%
Services aux particuliers et aux collectivités	36	13%	219	17%	1 821	11%
Communication, information, art et spectacle	0	0%	1	0%	129	1%
Santé, action sociale, culturelle et sportive	27	10%	151	11%	2 668	15%
Enseignement, formation	0	0%	0	0%	154	1%
Politique, religion	0	0%	0	0%	0	0%
Autres	0	0%	0	0%	0	0%
Total	282	100%	1 320	100%	17 293	100%

Source : Région Rhône-Alpes - AFPA - Traitement PRAO

2. L'information conseil VAE

Structures d'information conseil et nombre de personnes informées en 2013

	ZTEF	Haute-Savoie	Rhône-Alpes
Nombre de structures d'information conseil (PRIC)	2	13	100
Personnes informées	104	769	8 548

Source : Résolution VAE, extraction Mars 2014 - Traitement PRAO

Caractéristiques des personnes reçues en entretien conseil en 2013

	ZTEF	Haute-Savoie	Rhône-Alpes
Personnes reçues en entretien conseil	79	458	4 598
Femmes	67%	62%	64%
Hommes	33%	38%	36%
Moins de 25 ans	6%	4%	5%
25 - 29 ans	4%	7%	9%
30 - 44 ans	66%	57%	53%
45 ans et plus	24%	33%	34%

Source : Résolution VAE, extraction Mars 2014 - Traitement PRAO

Niveau de formation des personnes reçues en entretien conseil à l'entrée du parcours VAE en 2013

	ZTEF	Haute-Savoie	Rhône-Alpes
Niveau VI	18%	13%	13%
Niveau V	27%	31%	32%
Niveau VI	28%	30%	30%
Niveau III et plus	28%	25%	25%

Source : RésosVAE, extraction Mars 2014 - Traitement PRAO

Situation au regard de l'emploi des personnes reçues en entretien conseil, en 2013

	ZTEF	Haute-Savoie	Rhône-Alpes
CDI	32%	27%	32%
CDD	6%	3%	6%
Intérimaires	1%	1%	1%
Demandeurs d'emploi indemnisés	48%	52%	44%
Actifs non salariés et conjoints	1%	3%	2%
Demandeurs d'emploi non indemnisés	6%	11%	11%
Travailleurs saisonniers	1%	0%	0%
Travailleurs handicapés	1%	2%	3%
Autres : bénévoles, personnes au foyer, retraités	3%	2%	1%

Source : RésosVAE, extraction Mars 2014 - Traitement PRAO

Compléments d'informations sur les principales sources utilisées

Recensement de population (INSEE)

Le recensement de la population permet de connaître la population de la France, dans sa diversité et son évolution. Depuis 2004, le recensement est organisé suivant une méthode renouvelée. Il succède aux recensements généraux de la population dont 1999 aura été la dernière édition. Attention : Pour pouvoir comparer les données de deux recensements, il est conseillé d'attendre qu'un cycle de cinq ans se soit écoulé (afin que toutes les communes de moins de 10 000 habitants aient été interrogées). Les données du recensement 2006 pourront ainsi être comparées à celles du recensement 2011. D'ici là, les données du recensement sont actualisées chaque année dans les Tableaux de Bord Emploi Formation (la dernière année disponible étant 2010) et restent comparées aux données du recensement 1999. A noter également que le recensement est basé sur des éléments déclaratifs ; ce qui peut induire des incohérences lors du traitement des données.

Agence centrale des organismes de Sécurité sociale (ACOSS) – URSSAF

Le champ couvre l'ensemble des cotisants du secteur concurrentiel qui comprend tous les secteurs d'activité économique sauf les administrations publiques, l'éducation non marchande (établissements d'enseignement relevant de l'Etat ou des collectivités locales), la santé non marchande et l'emploi par les ménages de salariés à domicile. A noter que les grandes entreprises nationales sont prises en compte dans le champ (EDF, GDF, La Poste, SNCF...).

Répertoires SIRENE et SIRET (INSEE)

Ces données portent sur le parc d'établissements en activité au 1er janvier 2013 et sur les créations d'établissements enregistrées en 2013. Sont exclues de la démographie des entreprises et des établissements :

- les unités dont le fonctionnement n'est pas financé par une activité marchande (administrations, collectivités territoriales, organismes sociaux, associations non marchandes...).
- l'agriculture, la sylviculture et la pêche (divisions « 01 » à « 03 » de la nomenclature NAF rév. 2, 2008).

A noter : Les créations d'établissements sont obligatoirement déclarées par le créateur au répertoire SIRENE. On retient comme « créations » (sans pouvoir les distinguer) :

- les créations d'entreprises correspondant à la création de nouveaux moyens,
- les reprises : une entreprise reprend tout ou partie d'une autre,
- les réactivations : redémarrage de l'entreprise après cessation.

Attention : Le régime des « auto-entrepreneurs » est apparu en janvier 2009. Depuis cette date les bases les incluent. Une comparaison des taux de créations d'établissements n'est donc pas pertinente entre des données antérieures et postérieures à 2009.

Les effectifs en formation

Les effectifs en formation regroupent les scolaires, les apprentis ainsi que les demandeurs d'emploi en formation continue.

Dernière année de formation

Les effectifs sont présentés en dernière année de formation afin d'avoir une vision globale du nombre de personnes pouvant s'insérer sur le marché du travail (même si certaines redoubleront, poursuivront leurs études, changeront de voie de formation etc.).

Exemple : sont pris en compte uniquement les effectifs en deuxième année de CAP, de BEP ou de BTS, les effectifs en troisième année de licence professionnelle etc.

Source : Les scolaires

Les effectifs en voie scolaire (dernière année de formation) portent sur les formations professionnelles et technologiques (enseignement en relation avec le monde de l'entreprise permettant d'acquérir des connaissances et des compétences dans un domaine professionnel). Ils proviennent de plusieurs fournisseurs de données :

- Education Nationale, Enseignement agricole et Enseignement supérieur (sources de données : Education Nationale, DRAAF) : bac professionnel, bac professionnel agricole, BEP, BEP agricole, CAP, CAP agricole, BTS, BTS agricole, brevet des métiers d'art (BMA), diplôme de comptabilité et de gestion (DCG), diplôme des métiers d'art (DMA), diplôme supérieur d'arts appliqués (DSAA), mentions complémentaires, DUT, DEUST et licence professionnelle.
- Direction de la recherche, des études, de l'évaluation et des statistiques (DREES) – enquêtes écoles sanitaires et enquêtes écoles sociales : diplôme d'état (DE) d'aide soignant, DE d'ambulancier, DE d'auxiliaire de puériculture, DE de cadre de santé, DE d'infirmier anesthésiste, DE d'infirmier, DE d'infirmier de bloc opératoire, DE d'infirmier puériculteur, DE de manipulateur d'électroradiologie médicale, DE de masseur kinésithérapeute, DE de préparateur en pharmacie hospitalière, DE de sage-femme, DE de technicien en analyse biomédicale, DE d'aide médico-psychologique, DE d'assistant de service social, DE d'assistant familial, DE d'auxiliaire de vie sociale, certificat d'aptitude aux fonctions de directeur d'établissement social ou de service d'intervention sociale, certificat d'aptitude aux fonctions d'encadrement et de responsable d'unité d'intervention sociale, diplôme de conseiller en économie sociale familiale, DE d'éducateur de jeunes enfants, DE d'éducateur spécialisé, DE d'éducateur technique spécialisé, formation supérieure en travail social, DE de médiateur familial, DE de moniteur éducateur, DE de technicien de l'intervention sociale et familiale.

Ces données correspondent au lieu de formation de la personne, ce qui permet d'avoir une vision de l'offre de formation territoriale. Ces données portent sur les effectifs de rentrée d'une année scolaire (dernière année disponible : 2012-2013).

Les apprentis

Le contrat d'apprentissage est un contrat de travail à durée déterminée conclu entre un employeur et un salarié. Il s'adresse aux jeunes de 16 à 25 ans. Son objectif est de permettre à un jeune d'acquérir une qualification professionnelle sanctionnée par un diplôme ou un titre professionnel. Ce contrat alterne des périodes d'enseignement général, technologique et professionnel en Centre de Formation d'Apprentis (CFA) et des périodes de travail en entreprise pour une mise en application des savoir-faire.

Les effectifs par apprentissage portent sur les formations suivantes : bac professionnel, BEP, brevet des métiers d'art (BMA), BP, BP agricole, brevet professionnel de la jeunesse, de l'éducation populaire et du sport (BPJEPS), brevet technique (BT), BTS, CAP, certificat de spécialisation agricole (CSA), diplôme de comptabilité et de gestion (DCG), diplôme d'état de la jeunesse, de l'éducation populaire et du sport (DEJEPS), DEUST, diplôme d'état du domaine santé-action sociale, diplôme des métiers d'art (DMA), diplôme supérieur de comptabilité et de gestion (DSCG), DUT, diplôme d'ingénieur, licence professionnelle, master professionnel, mention complémentaire, titre homologué.

Ces données sont issues de l'enquête Région (Direction de l'Apprentissage) sur les effectifs apprentis en CFA régionaux au 31 décembre de chaque année (hors CFA nationaux).

Les effectifs portent sur les apprentis formés en Rhône-Alpes. NB. : Au 31 décembre 2012, 43 227 apprentis étaient inscrits dans un CFA rhônalpin. Parmi eux, 22 688 étaient en dernière année de formation.

Ces données correspondent au lieu de du site de CFA sur lequel a lieu la formation.

Attention, les données au 31/12/2011 (diffusées l'année dernière) correspondaient au lieu de l'établissement employeur. Les données actuelles (au 31/12/2012) correspondent au lieu du site de CFA sur lequel a lieu la formation. Une comparaison entre ces deux périodes n'est donc pas pertinente.

Les demandeurs d'emploi en formation continue

Les effectifs en formation continue portent sur :

- les données Région : conventions individuelles, mandatement PFE, parcours qualifiants et pré-qualifiants,
- ainsi que sur les données AFPA.

A noter que la Région Rhône-Alpes dispense d'autres formations : actions préparatoires jeunes, promotion sociale et professionnelle et compétences premières. L'ensemble de ces programmations financées par la Région représentent 21 013 stagiaires sortis en fin de formation en 2013.

Les données diffusées dans ce document correspondent au lieu de formation du stagiaire, les personnes ayant suivi une formation hors Rhône-Alpes n'étant pas comptabilisées. Les données portent uniquement sur les stagiaires sortis en fin de formation entre le 1er janvier et le 31 décembre 2013.

Attention : Si les données ne sont pas toutes comparables entre elles (notamment par rapport aux années de référence), elles permettent toutefois d'avoir une vision d'ensemble, relativement précise, des effectifs en formation et de l'offre de formation sur le territoire. Ces difficultés de comparaison sont dues à la multiplicité des sources de données.

Lexique

Catégories de demandeurs d'emploi

Les données sur les demandeurs d'emploi inscrits à Pôle emploi sont présentées selon les catégories suivantes :

- Catégorie A : demandeurs d'emploi tenus de faire des actes positifs de recherche d'emploi, sans emploi ;
- Catégorie B : demandeurs d'emploi tenus de faire des actes positifs de recherche d'emploi, ayant exercé une activité réduite courte (de 78 heures ou moins au cours du mois) ;
- Catégorie C : demandeurs d'emploi tenus de faire des actes positifs de recherche d'emploi, ayant exercé une activité réduite longue (de plus de 78 heures au cours du mois) ;
- Catégorie D : demandeurs d'emploi non tenus de faire des actes positifs de recherche d'emploi (en raison d'un stage, d'une formation, d'une maladie,...), sans emploi ;
- Catégorie E : demandeurs d'emploi non tenus de faire des actes positifs de recherche d'emploi, en emploi (par exemple, les bénéficiaires de contrats aidés).

Densité

Nombre d'habitants par kilomètre carré.

Famille monoparentale

Une famille monoparentale comprend un parent isolée et un ou plusieurs enfants célibataires (n'ayant pas d'enfants).

Foyers fiscaux

La statistique porte sur l'ensemble des foyers fiscaux taxés : une déclaration 2042 compte pour un foyer fiscal. Ainsi, en cas de mariage, trois déclarations étant souscrites (une pour la période commune et une pour chacun des époux pour la période antérieure au mariage) trois foyers fiscaux sont décomptés.

Foyers fiscaux non imposables

Foyers fiscaux n'ayant aucun impôt à payer (exonération, revenus inférieurs au seuil d'imposition, réduction d'impôt) ou qui se voient restitués totalement un avoir fiscal ou un crédit d'impôt.

Motifs d'entrée sur les listes de Pôle emploi

Les flux d'entrée sur les listes de Pôle emploi sont présentés selon les motifs suivants :

- Licenciement économique ;
- Autre licenciement ;
- Démission ;
- Fin de contrat à durée déterminée ;
- Fin de mission d'intérim ;
- Première entrée : cas où le demandeur se présente pour la première fois sur le marché du travail, notamment lorsqu'il vient d'achever ses études ou lorsqu'il était inactif auparavant ;
- Reprise d'activité : cas où le demandeur cherche à reprendre une activité après une interruption d'au moins six mois et, depuis octobre 2005, cas où l'entrée sur les listes de Pôle emploi a lieu suite à une sortie de stage ou à une fin de congé de maladie ou maternité ;
- Fin de Convention de Conversion, Projet d'Action Personnalisé (PAP) anticipé et fin de Convention de Reclassement Personnalisé (CRP) ;
- Autres cas : situations ne correspondant pas à un des motifs exposés ci-dessus.

Ménage isolé

Ménage composé d'une seule personne.

Niveaux de formation

- Niveau VI : le dernier diplôme obtenu est un CEP ou aucun diplôme n'a été obtenu ;
- Niveau Vbis : le dernier diplôme obtenu est le BEPC ;
- Niveau V : le dernier diplôme obtenu est un CAP ou un BEP ;
- Niveau IV : le dernier diplôme obtenu est un bac ou un brevet professionnel ;
- Niveau III et plus : le dernier diplôme obtenu est un bac +2 ou plus.

Offres d'emploi – Types d'emploi

Les offres d'emploi, collectées ou satisfaites, sont classées suivant trois types :

- Offres d'emploi durable, pour des contrats dont la durée est supérieure à six mois ;
- Offres d'emploi temporaire, pour des contrats dont la durée est comprise entre un et six mois ;
- Offres d'emploi occasionnel, pour des contrats de moins d'un mois.

Solde migratoire

Différence entre le nombre de personnes entrées sur un territoire et le nombre de personnes qui en sont sorties au cours d'une période (2006–2011). Il est estimé par la différence entre la variation totale de la population au cours de la période et le solde naturel. Il intègre donc les imprécisions sur la variation totale de population tenant aux différences de comparabilité entre deux recensements. Il est qualifié de solde migratoire apparent, pour garder en mémoire la marge d'imprécision qui s'y attache.

Solde naturel

Différence entre les naissances et les décès sur une période (ici, 2006–2011).

Taux d'activité

Rapport entre le nombre d'actifs (actifs occupés et demandeurs d'emploi) de plus de 15 ans et la population totale correspondante (plus 15 ans).

Taux de création d'entreprise

Rapport entre le nombre de créations d'établissements et les établissements existants. Les créations (y compris reprises) d'entreprises sont nombreuses, surtout dans les secteurs d'activité économique où PME et PMI dominant. Le taux de création est un indicateur du dynamisme du secteur et de la politique d'aide à la création.

